



САНКТ-ПЕТЕРБУРГСКИЙ ГОСУДАРСТВЕННЫЙ
ЛЕСОТЕХНИЧЕСКИЙ УНИВЕРСИТЕТ

ОБРАЗОВАТЕЛЬНЫЕ ПРОГРАММЫ МАГИСТРАТУРА

35.04.01 ЛЕСНОЕ ДЕЛО

ПРОФИЛЬ: ЛЕСНАЯ ПОЛИТИКА И ЛЕСНАЯ ЭКОНОМИКА,
ЛЕСНОЕ ХОЗЯЙСТВО

**приемная
комиссия**

+7 812 670 92 97

194021, Санкт-Петербург
Институтский пер., д.5
Учебный корпус №2, каб. 2-225

 e-mail:
pricomlt@mail.ru



Срок освоения и квалификация выпускника



Срок освоения составляет: 2 года

Присваиваемая квалификация - магистр

**Вступительные
испытания:**

**междисциплинарный
экзамен**



Образовательная программа **35.04.01** реализуется на базе института леса и природопользования (ИЛИП) и готовит конкурентоспособных специалистов в области лесного хозяйства

- ▶ Перед задачами программы стоят следующие цели; Изучение и анализ научно-технической информации, отечественного и зарубежного опыта по тематике исследования;
- ▶ Получение новых знаний о лесных объектах, проведение прикладных исследований в области лесного и лесопаркового хозяйства;
- ▶ Анализ состояния и динамики показателей качества объектов деятельности организаций и учреждений лесного и лесопаркового хозяйства с использованием необходимых методов и средств исследований;
- ▶ Разработка программ, планов и методик проведения исследований, создание теоретических моделей, позволяющих прогнозировать процессы и явления в лесном и лесопарковом хозяйстве.

**ЗАРАБОТНАЯ
ПЛАТА**
специалиста

от **34 000** р.

до **120 000** р.





Основные компетенции, которыми будет обладать выпускник:

ВЫПУСКНИК:

- ▶ Способен анализировать современные проблемы науки и производства, решать сложные (нестандартные) задачи в профессиональной деятельности
- ▶ Способен передавать профессиональные знания с использованием современных педагогических методик
- ▶ Способен разрабатывать и реализовывать новые эффективные технологии в профессиональной деятельности
- ▶ Способен проводить научные исследования, анализировать результаты и готовить отчетные документы
- ▶ Способен осуществлять технико-экономическое обоснование проектов в профессиональной деятельности
- ▶ Способен управлять коллективами и организовывать процессы производства
- ▶ Изучение и анализ научно-технической информации, отечественного и зарубежного опыта по тематике исследования
- ▶ программ, планов и методик проведения исследований, создание теоретических моделей, позволяющих прогнозировать процессы и явления в лесном и лесопарковом хозяйстве
- ▶ Планирование производственно-технологической деятельности на объектах профессиональной деятельности лесного и лесопаркового хозяйства
- ▶ Осуществление технического контроля и управления качеством технологических мероприятий на объектах профессиональной деятельности лесного и лесопаркового хозяйства

Способен изучать и анализировать научно-техническую информацию, отечественный и зарубежный опыт по тематике исследований.

Способен изучать и анализировать научно-техническую информацию, отечественный и зарубежный опыт по тематике исследований.

Способен разрабатывать программы и методики проведения исследований, выбирать методы экспериментальной работы, разрабатывать теоретические модели, позволяющие прогнозировать процессы и явления в лесном и лесопарковом хозяйстве.

Способен осуществлять оценку правильности и обоснованности назначения, проведения и качества исполнения технологических мероприятий на объектах профессиональной деятельности лесного и лесопаркового хозяйства



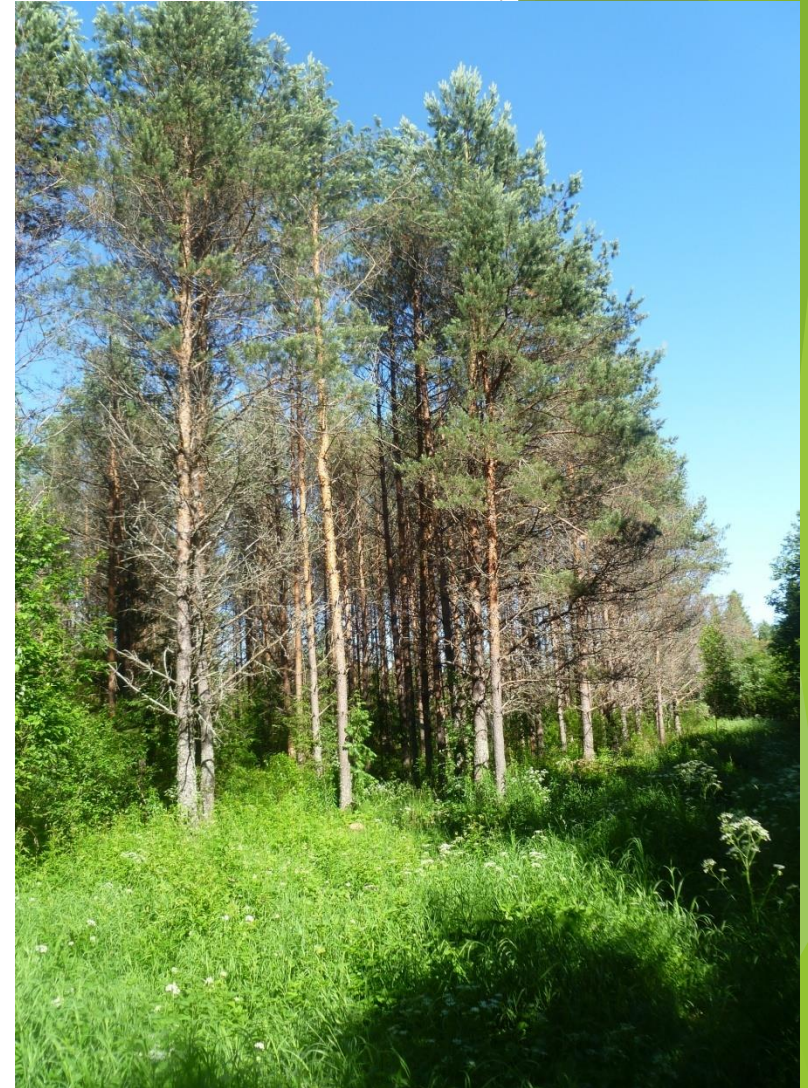
Область профессиональной деятельности выпускника включает:

1. Образование и наука (в сфере научных исследований лесных и урбо-экосистем различного уровня, их компонентов для разработки современных технологий освоения лесов и природно-техногенных лесохозяйственных систем, включающих сооружения и мероприятия, повышающие полезность природных объектов и компонентов природы: лесные и декоративные питомники, лесные плантации, искусственные лесные насаждения, лесопарки, гидромелиоративные системы, системы рекультивации земель, природоохранные комплексы);
2. Лесное хозяйство, охота (в сфере планирования и осуществления охраны, защиты и воспроизводства лесов, их использования, в сфере мониторинга состояния, инвентаризации и кадастрового учета в природных, техногенных и урбанизированных ландшафтах, в сфере управления лесами для обеспечения многоцелевого, рационального, непрерывного, неистощительного использования лесов для удовлетворения потребностей общества в лесах и лесных ресурсах, в сфере государственного лесного контроля и надзора).

ИЗУЧАЕМЫЕ ПРОФИЛЬНЫЕ ДИСЦИПЛИНЫ:

- ▶ Современные проблемы лесоводства, Углеродный цикл в лесных экосистемах
- ▶ Возобновительный потенциал таежных лесов
- ▶ Устойчивое управление лесами
- ▶ Лесная политика и лесная экономика
- ▶ Современные дистанционные методы инвентаризации древесных ресурсов
- ▶ Лесное семеноводство на генетико-селекционной основе

- ▶ Для производственного обучения используется собственная база - учебно-опытные лесхозы, Лисинский (28000 га) и Охтинский (1500 га), Ботанический сад (64 га). В них студенты закрепляют практические навыки ведения лесного хозяйства непосредственно в лесных насаждениях, на различных лесохозяйственных работах, в лесных питомниках и др.
- ▶ Обучение студентов на факультете согласуется с научно-исследовательской работой кафедр и в значительной степени проводится в природных условиях: на учебных и производственных практиках в лесу, с устройством экскурсий в опытные и элитные насаждения, в научно-исследовательские, проектные институты и другие учреждения лесного комплекса.
- ▶ Стационарные объекты кафедр в опытных лесхозах служат объектом научных исследований, местом сбора материалов для дипломных проектов, магистерских, кандидатских и докторских диссертаций.



Международное сотрудничество

- ▶ В рамках международного сотрудничества и формирования единого международного образовательного пространства организовано сотрудничество с лесными факультетами Университета Восточной Финляндии (г. Йоэнсуу), Университетом прикладных наук Тампере, Миккели, Савония, Хамменлинна, Лааперанта (Финляндия), Шведским сельскохозяйственным университетом, Университетом Геттингена, Фрайбурга и Тарандта (Германия), Лесотехническим университетом Пекина (Китай), Лесохозяйственным университетом Ханоя (Вьетнам), Европейским институтом леса и многими другими лесными организациями. Обучающиеся имеют возможность участвовать в программах обмена в рамках договоров о сотрудничестве между университетами и в европейских программах мобильности.



Магистры приняли участие в конференции, посвященной исследованиям в области лесной биоэкономики, в рамках реализации проекта perform в г. Бордо (Франция).

- Будущие профессии:** лесничий, охотовед, лесопатолог, лесоустроитель, таксатор, орнитолог, эколог, специалист по тушению пожаров, летчик-наблюдатель, менеджер экологического туризма, специалисты по контролю природопользования, фитосанитарному контролю, природоохранной прокуратуры, природоохранному законодательству следственного комитета РФ, лесовосстановлению, лесопользованию
- ФГУ «Северо-западный филиал государственной инвентаризации лесов»
 - ФГУП «Рослесинфорг» «Севзаплеспроект»
 - ФГУ «СПбНИИЛХ»
 - НП «Союз лесопромышленников и лесозэкспортеров Ленинградской области»
 - 18 лесничеств Ленинградской области и лесничества Северо-Западного региона,
 - 22 садово-парковых предприятия Санкт-Петербурга и Ленинградской области.
 - на предприятиях лесного комплекса РФ и за рубежом.

Будем рады видеть Вас в качестве наших студентов.



- .1. Учебная практика. Научно-исследовательская работа (получение первичных навыков научно-исследовательской работы).
- 2. Производственная практика. Научно-исследовательская работа. Образовательная программа устанавливает дополнительные типы производственной практики:
 - Производственная практика. Практика по получению профессиональных умений и опыта профессиональной деятельности;
 - Производственная практика. Преддипломная практика.