



*Доступная среда*

*Обследование ♦ Проектирование ♦ Монтаж*

*Тел: (499)394-37-76 г. Москва; (812)982-16-13 Санкт-Петербург; (800)500-67-03 Россия.*

*E-mail: info@dsprus.ru; dsprus.ru.*

## **ПАСПОРТ ДОСТУПНОСТИ ОБЪЕКТА СОЦИАЛЬНОЙ ИНФРАСТРУКТУРЫ №2.**

**Федеральное государственное бюджетное образовательное  
учреждение высшего образования «Санкт-Петербургский  
государственный лесотехнический университет имени  
С.М. Кирова».**

**Главный учебный корпус - Учебный корпус №1.**

194021, Санкт-Петербург, Институтский пер., д.5, лит У.

Санкт-Петербург 2020г.

### Содержание:

№	Наименование	Стр.
1	Условные обозначения.	3
2	Паспорт доступности объекта социальной инфраструктуры (ОСИ): ФГБОУ ВО «СПБГЛТУ ИМ. С.М. КИРОВА».	5
3.	Акт обследования объекта социальной инфраструктуры	13
4.	Акт мероприятий по обеспечению доступа инвалидов и других маломобильных групп населения к месту предоставления услуги до проведения реконструкции или капитального ремонта.	15
5.	Акт минимального плана мероприятий по обеспечению доступа инвалидов и других маломобильных групп населения к месту предоставления услуги до проведения реконструкции или капитального ремонта.	19
6.	Заключение.	21
7.	Акт согласованных с общественным объединением инвалидов мер для обеспечения доступа инвалидов к месту предоставления услуги.	27
8.	План мероприятий по поэтапному повышению уровня доступности для инвалидов и предоставляемых услуг (дорожная карта объекта)	31

Исполнитель работ: ООО «ДС» ИНН 7813608292; ОГРН 1187847065636.

Ответственный: Дионис Илиади № уд. 7827 00038675 от 21.04.2016г., тел: +7 (921) 922-60-49.

### Условные обозначения.

- «ТСР» - техническое средство реабилитации;
- «МГН» – маломобильные группы населения;
- «К» - инвалиды на кресло колясках;
- «С» - слепые и слабовидящие;
- «О» - люди с нарушением опорно-двигательного аппарата;
- «Г» - глухие и слабослышащие;
- «У» - умственно отсталые.
- «ДП» - доступен полностью;
- «ДЧ» - доступен частично;
- «ДУ» - доступен условно;
- «ВНД» - временно не доступен;
- «А» - адаптация всех общедоступных зон;
- «Б» - адаптация выделенных зон (часть здания).



СОСТАВИЛ  
Технический эксперт № уд. 7827 00038675  
\_\_\_\_\_ Д. Илиади  
« \_\_\_\_ » \_\_\_\_\_ 2020г

УТВЕРЖДАЮ  
Ректор ФГБОУ ВО «СПБГЛТУ ИМ. С.М.  
КИРОВА»  
\_\_\_\_\_ Ю. И. Беленький  
« \_\_\_\_ » \_\_\_\_\_ 2020г

**ПАСПОРТ ДОСТУПНОСТИ ОБЪЕКТА СОЦИАЛЬНОЙ ИНФРАСТРУКТУРЫ №2.  
Федеральное государственное бюджетное образовательное учреждение высшего образования  
«Санкт-Петербургский государственный лесотехнический университет имени С.М. Кирова».  
ФГБОУ ВО «СПБГЛТУ ИМ. С.М. КИРОВА»**

**I. Краткая характеристика объекта и предоставляемых на нем услуг.**

Полное наименование организации: Федеральное государственное бюджетное образовательное учреждение высшего образования «Санкт-Петербургский государственный лесотехнический университет имени С.М. Кирова». ФГБОУ ВО «СПБГЛТУ ИМ. С.М. КИРОВА».  
Адрес объекта, на котором предоставляется (ются) услуга (услуги): 194021, Санкт-Петербург, Институтский пер., д.5, лит У.  
Наименование предоставляемой (мых) услуги (услуг): Образование высшее. Код ОКВЭД (Основной 85.22).

**Сведения об объекте:**

- Отдельно стоящее здание 4 этажа, 17 724,9 кв.м.
- Наличие прилегающего земельного участка (да, нет).
- Год постройки здания – 1969 год. Год последнего капитального ремонта – 2005 год.
- Участие в исполнении ИПРА инвалида, ребёнка-инвалида (да, нет).

**Сведения об организации, расположенной на объекте:**

Название организации, которая предоставляет услугу населению: Федеральное государственное бюджетное образовательное учреждение высшего образования «Санкт-Петербургский государственный лесотехнический университет имени С.М. Кирова». ФГБОУ ВО «СПБГЛТУ ИМ. С.М. КИРОВА».  
Адрес места нахождения организации: 194021, Санкт-Петербург, Институтский пер., д.5, лит У.  
Юридический адрес организации: 194021, Санкт-Петербург, Институтский пер., д.5, лит У.  
Основание для пользования объектом (оперативное управление, аренда, собственность).  
Форма собственности (государственная, негосударственная).  
Административно-территориальная подведомственность: - Федеральная.  
Наименование и адрес вышестоящей организации: Министерство образования и науки Российской Федерации. 125993, г. Москва, ул. Тверская 11.

**Путь следования к объекту пассажирским транспортом:**

- Троллейбус №6, до остановки общественного транспорта «Институтский проспект», далее 790 м. пешком до обследуемого объекта.
- От метро «Лесная», 1000 м. пешком до обследуемого объекта.

Наличие адаптированного пассажирского транспорта к объекту: отсутствует.  
Расстояние до объекта от остановки транспорта: 790 м.  
Время движения (пешком): (5-20 минут).

Наличие выделенного от проезжей части пешеходного пути (да, нет).

Перекрестки:

- нерегулируемые - есть.

- регулируемые - нет.

- со звуковой сигнализацией, таймером - нет.

Информация на пути следования к объекту: акустическая, тактильная, визуальная: нет.

Перепады высоты на пути: есть, нет.

Их обустройство для инвалидов на коляске: да, нет.

#### Состояние доступности основных структурно-функциональных зон:

№	Основные структурно-функциональные зоны	Адаптировано/ Не адаптировано	Состояние доступности в том числе для основных категорий инвалидов
1	Территория, прилегающая к зданию (участок)	Не адаптировано.	ДЧ – И (К, О, Г, У) ДУ (С) Прилегающая территория является собственностью обследуемого объекта. Требуется предусмотреть занижение бордюрного камня, с пред усмотрением безопасного съезда для МГН на кресла-колясках. Предусмотреть возможность ремонта дорожного полотна.
2	Вход (входы) в здание	Не адаптировано.	ДЧ – И (О, Г, У) ДУ (К, С). Рекомендовано предусмотреть возможность применения приставного пандуса.
3	Путь (пути) движения внутри здания (в т. ч. пути эвакуации)	Частично адаптировано.	ДЧ – И (О, Г, У) ДУ (К, С). Доступ для людей с ограниченными возможностями рекомендовано организовать на первом этаже здания, с выделенными зонами для доступа всех маломобильных групп.
4	Зона целевого назначения здания (целевого посещения объекта)	Не адаптировано.	ДЧ – И (О, Г, У) ДУ (К, С).
5	Санитарно-гигиенические помещения	Не адаптировано.	ДУ (О, Г, У) ВНД (К, С). Санитарно-гигиенические помещения для МГН не доступны. Рекомендовано предусмотреть возможность разработки проектно-сметной

			документации по реконструкции и адаптации одного из существующих санитарно-гигиенических помещений для нужд МГН
6	Система информации и связи (на всех зонах)	Частично адаптировано.	ДЧ – И (К, О, У, Г, С)
7	Пути движения к объекту (от остановки транспорта)	Не адаптировано.	ДЧ – И (К, О, Г, У) ДУ (С). Направить запрос в местные органы самоуправления с просьбой адаптации и обустройства дорожного полотна на пути следования согласно потребностям людей с ограниченными возможностями и требованиями СП 59.13330.2012 (16)

**\*Указывается: ДП-В – доступно полностью всем; ДП-И (К, О, С, Г, У) – доступно полностью избирательно (указать категории инвалидов); ДЧ-В доступно частично всем; ДЧ-И (К, О, С, Г, У) – доступно частично избирательно (указать категории инвалидов); ДУ – доступно условно; ВНД – временно недоступно.**

#### Режим работы объекта:

№	День недели	Часы работы
1	понедельник	09:00 – 17.45
2	вторник	09:00 – 17.45
3	среда	09:00 – 17.45
4	четверг	09:00 – 17.45
5	пятница	09:00 – 17.45
6	суббота	Выходной
7	воскресенье	Выходной

#### II. Оценка соответствия уровня доступности для инвалидов объекта и имеющихся недостатков в обеспечении условий его доступности для инвалидов

№	Основные показатели доступности для инвалидов и других маломобильных групп населения объекта	Оценка состояния и имеющихся недостатков в обеспечении условий доступности для инвалидов и других маломобильных групп населения
1	С момента ввода объекта в эксплуатацию	Нет
2	Проведение комплексной реконструкции или капитального ремонта	Нет
3	Формат предоставления услуги	На объекте
4	Количество паспортизированных зданий	1
	Доля работников органа или организации, предоставляющей услуги, прошедших инструктирование или обучение для работы	

5	с инвалидами по вопросам, связанным с обеспечением доступности для инвалидов объектов и услуг, от общего количества работников, предоставляющих услуги населению (общая численность/ процент от общей численности работников, непосредственно осуществляющих оказание услуг гражданам)	10 %
6	Доля работников организации, на которых административно-распорядительным актом возложено оказание помощи инвалидам при предоставлении им услуг, от общего количества организации, предоставляющих данные населению (общая численность/процент от общей численности работников, непосредственно осуществляющих оказание услуг гражданам)	10 %
7	Иные (указать)	Нет

№	Основные показатели доступности для и инвалидов и других маломобильных групп населения объекта		
1	Обеспечение условий индивидуальной мобильности инвалидов и возможность для самостоятельного их передвижения по объекту, в том числе на которых имеются:	Наличие	Примечание
1.1	Выделенные стоянки автотранспортных средств для инвалидов	Нет	Не предусмотрены
1.2	Сменные кресла-коляски	Нет	Не предусмотрены
1.3	Адаптированные лифты	Нет	Отсутствует техническая возможность
1.4	Поручни	Нет	Отсутствует необходимость
1.5	Пандусы	Нет	Отсутствуют
1.6	Подъемные платформы	Нет	Отсутствует техническая возможность
1.7	Раздвижные двери	Нет	Отсутствует необходимость
1.8	Доступные входные группы	Нет	Дополнительно рекомендовано: - Предусмотреть контрастную маркировку, краевых частей, существующего крыльца. п. 4.1.12. (5.1.12) - Предусмотреть устройство приставного пандуса для МГН - до момента проведения работ по реконструкции крыльца, рекомендовано



			разработать безопасный маршрут с сопровождением ответственных лиц.
1.9	Доступные санитарно-гигиенические помещения	Нет	Рекомендовано разработать проектно-сметную документацию по реконструкции и адаптации одного из существующих санитарно-гигиенического помещения для нужд МГН.
1.10	Достаточная ширина дверных проёмов в стенах, лестничных маршей, площадок	Да	Частично соответствует
1.11	Информационные табло (в том числе, интерактивные)	Нет	Отсутствует
1.12	Надлежащее размещение оборудования и носителей информации, необходимых для обеспечения беспрепятственного доступа к объектам (местам предоставления услуг) инвалидов, имеющих стойкие расстройства функций зрения, слуха и передвижения	Да	Частично соответствует
1.13	Дублирование необходимой для инвалидов, имеющих стойкие расстройства функции зрения, зрительной информации - звуковой информацией, а также надписей, знаков и иной текстовой и графической информации – знаками, выполненными рельефно-точечным шрифтом Брайля и на контрастном фоне	Нет	Дополнительно рекомендовано: - Установить табличку с номером телефона для вызова специалиста. Размер 150x300 мм. Высоту установки принять 1,0 м. - Установить тактильно-информационную мнемосхему. Размер мнемосхемы применить 600x230 мм. Высоту установки выполнить согласно п. 7.1.8 (8.1.6) СП 59.13330.2012 (16).
1.14	Дублирование необходимой для инвалидов по слуху звуковой информации зрительной информацией	Да	Предусмотрены

**III. Оценка соответствия уровня доступности для инвалидов предоставляемых услуг и имеющих недостатков в обеспечении условий их доступности для инвалидов.**

№	Основные показатели доступности для и инвалидов и других маломобильных групп населения объекта	Оценка состояния и имеющихся недостатков в обеспечении условий доступности для инвалидов и других маломобильных групп населения	
1	Проведение инструктирования или обучения сотрудников, предоставляющих услуги населению, для работы с инвалидами и лицами с ограниченными возможностями	да	Предусмотрено

	здоровья, по вопросам, связанным с обеспечением доступности для них объектов и услуг		
2	Наличие работников организаций, на которых административно-распорядительным актом возложено оказание инвалидам и лицам с ограниченными возможностями здоровья помощи при предоставлении им услуг.	да	Предусмотрено
3	Предоставление услуги с использованием русского жестового языка, обеспечение допуска сурдопереводчика и тифлосурдопереводчика.	да	Заключен договор с специализируемыми организациями по предоставлению специализированных услуг сурдопереводчика и тифлосурдопереводчика.
4	Обеспечение сопровождения инвалидов, имеющих стойкие расстройства функции зрения и самостоятельного передвижения, и оказание им помощи.	да	Предусмотрено
5	Иные (указать)	-	-

**IV. Управленческие решения по срокам и объёмам работ, необходимых для приведения объекта и порядка предоставления на нём услуг в соответствии с требованиями законодательства Российской Федерации**

№	Предлагаемые управленческие решения по объёмам работ, необходимым для приведения объекта и предоставляемых на нём услуг в соответствии с требованиями законодательства Российской Федерации об обеспечении условий их доступности для инвалидов и других маломобильных групп населения	Период проведения работ
1	Приобретение и установка: - Установить табличку с номером телефона для вызова специалиста. Размер 150x300 мм. Высоту установки принять 1,0 м. - Установить тактильно-информационную мнемосхему. Размер мнемосхемы применить 600x230 мм. Высоту установки выполнить согласно п. 7.1.8 (8.1.6) СП 59.13330.2012 (16). - Приобрести перекатной/приставной пандус, для преодоления порогов высотой более 0,1 м.	2020 – 2025 г.
2	Приобрести и установить контрастную маркировку, краевых частей, существующего крыльца. 4.1.12. (5.1.12). СП 59.13330.2012 (16).	2020 – 2025 г.
3	Приобрести дополнительное оборудования для адаптации сан. технических помещений.	2020 – 2025 г.
4	Предусмотреть работы по разработке проектно-сметной документации в зонах, предусмотренных для МГН по решению собственника учреждения.	2020 – 2025 г.

Ожидаемый результат (по состоянию доступности) после выполнения работ:

Доступность частично-избирательно для всех категорий инвалидов и других маломобильных групп населения, кроме людей с полной потерей зрения. Организовать доступ для МГН категории «К», без применения конструкторских и архитектурных решений невозможно.

Для принятия решения требуется, **не требуется** – согласование.

Информация размещена (обновлена) и Карте доступности дата, наименование сайта, портала: нет.  
Итоговое заключение о состоянии доступности ОСИ: ДЧ-И (О; Г; У); ДУ (К, С).

**\*Указывается: ДП-В – доступно полностью всем; ДП-И (К, О, С, Г, У) – доступно полностью избирательно (указать категории инвалидов); ДЧ-В доступно частично всем; ДЧ-И (К, О, С, Г, У) – доступно частично избирательно (указать категории инвалидов); ДУ – доступно условно; ВНД – временно недоступно.**

№	Члены комиссии по проведению обследования и паспортизации объекта и предоставляемых на нём услуг (ФИО)	Подпись
1	Представитель ФГБОУ ВО «СПБГЛТУ ИМ. С.М. КИРОВА»	
2	Руководитель ООО «ДС» Илиади Д	
3	Инженер ПТО ООО «ДС» Анисимова Е. В	



СОСТАВИЛ  
Технический эксперт № уд. 7827 00038675  
\_\_\_\_\_ Д. Илиади  
« \_\_\_\_ » \_\_\_\_\_ 2020г

УТВЕРЖДАЮ  
Ректор ФГБОУ ВО «СПБГЛТУ ИМ. С.М.  
КИРОВА»  
\_\_\_\_\_ Ю. И. Беленький  
« \_\_\_\_ » \_\_\_\_\_ 2020г

## АКТ ОБСЛЕДОВАНИЯ ОСИ к паспорту доступности объекта социальной инфраструктуры

### 1. Общие сведения об объекте

- 1.1. Наименование объекта: Федеральное государственное бюджетное образовательное учреждение высшего образования «Санкт-Петербургский государственный лесотехнический университет имени С.М. Кирова». ФГБОУ ВО «СПБГЛТУ ИМ. С.М. КИРОВА».
- 1.2. Адрес объекта: 194021, Санкт-Петербург, Институтский пер., д.5, лит У.
- 1.3. Сведения о размещении объекта:  
-Отдельно стоящее здание 4 этажа, 17 724,9 кв.м.  
-наличие прилегающего земельного участка (да, нет).
- 1.4. Наименование организации (полное юридическое наименование – согласно учредительным документам,) Федеральное государственное бюджетное образовательное учреждение высшего образования «Санкт-Петербургский государственный лесотехнический университет имени С.М. Кирова». ФГБОУ ВО «СПБГЛТУ ИМ. С.М. КИРОВА».
- 1.5. Адрес объекта: 194021, Санкт-Петербург, Институтский пер., д.5, лит У.
- 1.6. Юридический адрес организации: 194021, Санкт-Петербург, Институтский пер., д.5, лит У.
- 1.7. Основания для пользования объектом (оперативное управление, аренда, собственность).
- 1.8. Форма собственности (государственная, негосударственная).
- 1.9. Территориальная принадлежность: - Федеральная.
- 1.10. Наименование вышестоящей организации: (указывается организационно-правовая форма и название вышестоящей организации): Министерство образования и науки Российской Федерации.
- 1.11. Адрес вышестоящей организации: 125993, г. Москва, ул. Тверская 11.

### 2. Характеристика деятельности организации на объекте (по обслуживанию населения)

- 2.1. Вид деятельности: Образование высшее. Код ОКВЭД (Основной 85.22).
- 2.2. Виды оказываемых услуг: Образовательные услуги.
- 2.3. Форма оказания услуг: (на объекте, с длительным пребыванием, в том числе проживанием, на дому, дистанционно): на объекте.
- 2.4. Категории обслуживаемого населения по возрасту: (дети, взрослые трудоспособного возраста, пожилые, дети): Все возвратные категории, кроме детей дошкольного возраста.
- 2.5. Категории обслуживаемых инвалидов: (инвалиды, передвигающиеся на коляске, инвалиды с нарушением опорно-двигательного аппарата, инвалиды с нарушением зрения, инвалиды с нарушением слуха, инвалиды с нарушением умственного развития) –Доступен частично избирательно (О, Г, У); Доступен условно (К, С).
- 2.6. Плановая мощность: посещаемость (количество обслуживаемых в день), пропускная способность: Проходимость до 1000 и более человек.
- 2.7. Участие в ИПР инвалида, ребенка-инвалида (да, нет).

### 3. Состояние доступности объекта

- 3.1. Путь к объекту от ближайшей остановки пассажирского транспорта:
- 3.1.1. Расстояние от объекта до остановки общественного транспорта/станции метро – 790 м;
- 3.1.2. Перекрестки: наличие (нерегулируемые; регулируемые, со звуковой сигнализацией, таймером, отсутствие).

3.1.3. Информация на пути следования к объекту: наличие (акустическая, тактильная, визуальная, отсутствие) - отсутствует.

3.1.4. Перепады высот на пути: (есть, нет).

3.1.5. Обустройство перепадов высот для инвалидов на креслах-колясках (да, нет).

3.2. Организация доступности объекта для инвалидов - форма обслуживания

№	Категория инвалидов (вид нарушения)	Вариант организации доступности объекта (формы обслуживания) <*>
1	Все категории инвалидов и МГН	Б; ДУ; ВНД
в том числе инвалиды		
2	передвигающиеся на креслах-колясках	ДУ
3	с нарушениями опорно-двигательного аппарата	Б
4	с нарушениями зрения	ДУ
5	с нарушениями слуха	Б
6	с нарушениями умственного развития	Б

#### ВЫВОДЫ К АКТУ ОБСЛЕДОВАНИЯ

##### В результате обследования установлено:

- На прилегающей территории к объекту – прилегающая территория не удовлетворяет требованиям доступности, обследуемая территория является собственностью учреждения. Требуется реконструкция дорожного полотна. Обустройство тактильного информационного мощения
- На общедоступных входных группах – предусмотрена доступность для МГН категории «О»; «Г». Дополнительно доступ для МГН категории «С» организован с помощью сопровождения сотрудниками учреждения. Самостоятельный доступ для людей с полной потерей зрения отсутствует. Доступ для МГН категории «К» - затруднен в связи с имеющимся крыльцом высотой более 0,1 м. До момента проведения работ по реконструкции крыльца, рекомендовано разработать безопасный маршрут с сопровождением ответственных сотрудников за сопровождения.
- Путь следования внутри объекта – предусмотрена доступность для МГН категории «О»; «Г». Дополнительно доступ для МГН категории «С» организован с помощью сопровождения сотрудниками учреждения. Самостоятельный доступ для людей с полной потерей зрения отсутствует. Доступ для МГН категории «К» на верхние этажи здания возможно организовать при помощи лестничного ступенькохода, самостоятельная организация доступа для МГН категории «К» на верхние этажи здания, технически не возможна в связи с архитектурной особенностью здания.  
Специализированный подъемный механизм для кресла-колясок («Ступенькоход»), предусмотрен – 1 (один) на группу зданий, расположенных по адресу: 1. 194021, Санкт-Петербург, Институтский пер., д.5, лит Б; 2. 194021, Санкт-Петербург, Институтский пер., д.5, лит У; 3. 194021, Санкт-Петербург, Институтский пер., д.5, лит У; 4. 194021, Санкт-Петербург, Институтский пер., д.5, лит Н. Перемещение «Ступенькохода» организовано сотрудником, ответственным за сопровождение, на служебном транспорте в рабочие часы ФГБОУ ВО «СПбГЛТУ ИМ. С.М. КИРОВА».

Ответственный за проведение обследования объекта:

Тех. эксперт № уд. 7827 00038675 Илиади Д.Д

\_\_\_\_\_ 27.02.2020г.

СОСТАВИЛ  
Технический эксперт № уд. 7827 00038675  
\_\_\_\_\_ Д. Илиади  
« \_\_\_\_ » \_\_\_\_\_ 2020г

УТВЕРЖДАЮ  
Ректор ФГБОУ ВО «СПБГЛТУ ИМ. С.М.  
КИРОВА»  
\_\_\_\_\_ Ю. И. Беленький  
« \_\_\_\_ » \_\_\_\_\_ 2020г

**Акт мероприятий по обеспечению доступа инвалидов и других маломобильных групп населения к месту предоставления услуги до проведения реконструкции или капитального ремонта.**

На объекте социальной инфраструктуры: Федеральное государственное бюджетное образовательное учреждение высшего образования «Санкт-Петербургский государственный лесотехнический университет имени С.М. Кирова». ФГБОУ ВО «СПБГЛТУ ИМ. С.М. КИРОВА» ОГРН 1024702010453. Расположенном по адресу: 194021, Санкт-Петербург, Институтский пер., д.5, лит У.

В связи с необходимостью обеспечения доступности для инвалидов и других маломобильных групп населения в Федеральное государственное бюджетное образовательное учреждение высшего образования «Санкт-Петербургский государственный лесотехнический университет имени С.М. Кирова». ФГБОУ ВО «СПБГЛТУ ИМ. С.М. КИРОВА», расположенного по адресу: 194021, Санкт-Петербург, Институтский пер., д.5, лит У (указывается адрес фактического расположения ОСИ, в котором оказываются услуги населению) и учитывая, что до проведения реконструкции или капитального ремонта помещений, в которых расположен ОСИ, и в соответствии со статьей 15 Федерального закона № 181-ФЗ от 24.11. 1995 “О социальной защите инвалидов в Российской Федерации”, согласовываются следующие меры по обеспечению доступности места предоставления услуги для инвалидов и других маломобильных групп:

№	Наименование мероприятий по зонам	Назначение мероприятий по категориям инвалидов (наличие мероприятия для определенной категории или несколькими категориям инвалидов обозначается символом +)	Сроки выполнения мероприятий	Основание для выполнения мероприятия (пункт СНиП, СП, ГОСТ)				
					к	о	с	г
1.	<b>Зона: территория, прилегающая к зданию (участок) ОСИ, не принадлежащая собственнику учреждения</b>							
1.1	<b>Зона: подходы к ОСИ- пути пешеходного движения от остановки пассажирского транспорта до входного узла доступного для инвалидов и других маломобильных групп населения не принадлежащая собственнику учреждения.</b>							
1.1.1	Прилегающая территория, не являющаяся собственностью обследуемого объекта, не удовлетворяет требованиям доступности. Требуется предусмотреть занижение бордюрного камня, с пред	+	+	+	+	+	Рекомендовано написать письмо в местные органы самоуправления с	СП59.13330.2012 (16)

	усмотрением безопасного съезда для МГН на кресла-колясках Предусмотреть обустройство наземного тактильно информационного мощения для МГН.						просьбой приведения пешеходных путей в соответствии с требованиями доступности	
2	<b>Зона: территория, прилегающая к зданию (участок) ОСИ, принадлежащая учреждению</b>							
2.1	Разработать проектно-сметную документацию с предусмотрением ремонта дорожного полотна и обустройством тактильно информационного мощения.	+	+	+	+	+	2020–2025 г.	СП59.13330.2012 (16)
3	<b>Зона: входной узел</b>							
3.1	Дополнительно рекомендовано: - Предусмотреть контрастную маркировку, краевых частей, существующего крыльца. П. 5.1.12. - Предусмотреть возможность приобретения приставного пандуса для преодоления порогов более 0,1 м.	+	+	+	+	+	2020–2025 г.	СП59.13330.2012 (16)
4	<b>Зона: пути движения внутри здания, в т.ч эвакуационные выходы</b>							
4.1	Обустройство тактильных указателей на всем пути следования, внутри здания. Согласно постановлению Правительства РФ № 1521 от 26.12.2014 – Об утверждении перечня национальных стандартов и сводов правил (частей таких стандартов и сводов правил), в результате применения которых на обязательной основе обеспечивается соблюдение требований Федерального закона "Технический регламент о безопасности зданий и сооружений". Обустройство тактильных элементов на пути следования носят рекомендательный характер и являются не обязательными к исполнению.	+	+	+	+	+	При необходимости предусмотреть сопровождение сотрудниками учреждения.	СП59.13330.2012 (16)
5	<b>Зона: целевого назначения</b>							
5.1	Предусмотреть возможность организации специализированных учебных мест с приобретением дополнительного адаптивного оборудования и мебели.	+	+	+	+	+	При необходимости предусмотреть сопровождение сотрудниками учреждения.	-



<b>6</b>	<b>Санитарно-гигиенические помещения</b>							
6.1	Разработка проектно-сметной документации по реконструкции и адаптации одного из существующих санитарно-гигиенических помещений, для нужд МГН.	+	+	+	+	+	2020–2025 г.	СП59.13330.2012 (16)
<b>7</b>	<b>Информационное обеспечение на ОСИ</b>							
7.1	Дополнительно рекомендовано: - Установить табличку с номером телефона для вызова специалиста. Размер 150x300 мм. Высоту установки принять 1,0 м. - Установить тактильно-информационную мнемосхему. Размер мнемосхемы применить 600x230 мм. Высоту установки выполнить согласно п. 7.1.8 (8.1.6) СП 59.13330.2012 (16).	+	+	+	+	+	2020–2025 г.	СП59.13330.2012 (16) ГОСТ Р 51671-2000, ГОСТ 51264-99, ГОСТ 52131-2003
7.2	Монтаж средств информации в комплексном виде: визуальная, звуковая, тактильная с указанием направления движения в т.ч при эвакуации.	+	+	+	+	+	2020–2025 г.	СП59.13330.2012 (16) ГОСТ Р 51671-2000, ГОСТ 51264-99, ГОСТ 52131
<b>8</b>	<b>Все зоны и участки</b>							
8.1	Руководству учреждения рекомендовано организовать сопровождение МГН на все время пребывания людей с ограниченными возможностями.	+	+	+	+	+	-	-

**Примечание:** В названии таблицы применены следующие символы, обозначающие категории инвалидов: к –инвалиды, передвигающиеся на кресле-коляске; о –инвалиды с нарушением опорно-двигательного аппарата; с- инвалиды, с нарушением зрения; г- инвалиды с нарушением слуха; у- инвалиды с нарушением интеллекта.

\* «МГН» – маломобильные группы населения; «К» - инвалиды на кресло колясках; «С» - слепые и слабовидящие; «О» - люди с нарушением опорно-двигательного аппарата; «Г» - глухие и слабослышащие; «У» - умственно отсталые.



СОСТАВИЛ  
Технический эксперт № уд. 7827 00038675  
\_\_\_\_\_ Д. Илиади  
« \_\_\_\_ » \_\_\_\_\_ 2020г

УТВЕРЖДАЮ  
Ректор ФГБОУ ВО «СПБГЛТУ ИМ. С.М.  
КИРОВА»  
\_\_\_\_\_ Ю. И. Беленький  
« \_\_\_\_ » \_\_\_\_\_ 2020г

**Акт минимального плана мероприятий по обеспечению доступа инвалидов и других маломобильных групп населения к месту предоставления услуги до проведения реконструкции или капитального ремонта.**

<b>№ п/п</b>	<b>Зона (место) проведения мероприятий</b>	<b>Наименование мероприятий по обеспечению доступности</b>	<b>Планируемый объем финансирования (руб.)</b>	<b>Ориентировочный срок выполнения мероприятий</b>
1.	ФГБОУ ВО «СПБГЛТУ ИМ. С.М. КИРОВА»	Доработать/уточнить приказы и должностные инструкции, а также журналы проверки оборудования.	-	2020г.
2.		Маркировка краевых частей существующего крыльца, главной входной группы	7000	2020 - 2023 г.
3.		Установить табличку с дополнительной информацией о способе предоставления доступа людям передвигающимся на кресла колясках.	3500	2020 - 2023 г.
4.	Холл (главная входная группа)	Установить тактильную мнемосхему, дублированную шрифтом Брайля, с планом перемещения в Здании.	17000 – 51000	2020 - 2023 г.



**Заключение по результатам обследования  
на предмет доступности объекта социальной  
инфраструктуры для инвалидов и  
других маломобильных групп населения**

**Федеральное государственное бюджетное образовательное  
учреждение высшего образования «Санкт-Петербургский  
государственный лесотехнический университет имени  
С.М. Кирова».  
Главный учебный корпус - Учебный корпус №1.**


**Объект:** Федеральное государственное бюджетное образовательное учреждение высшего образования «Санкт-Петербургский государственный лесотехнический университет имени С.М. Кирова».

**Адрес:** 194021, Санкт-Петербург, Институтский пер., д.5, лит У.

**Дата обследования:** 27.02.2020г.

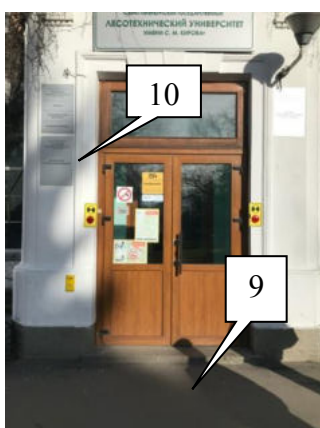
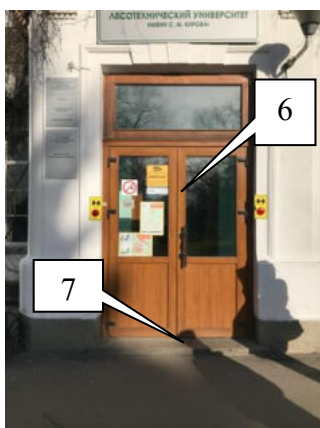
**Заключение составил:** технический эксперт категорий: «К», «О», «С», «Г», «У» № уд. 7827 00038675 от 21.04.2016г. - Илиади Д.Д.

**Использовавшиеся технические средства:** фотоаппарат Canon PS3, измерительная рулетка – 5м, измерительный уголок – 0,30м, уровень, лазерный дальномер CONDTRON X1-Lite

Фото	Требование СП 59.13330.2012 (16)
<b>Прилегающая территория, не являющаяся собственностью учреждения.</b>	
<p style="text-align: center;"><b>Рекомендации для адаптации ОСИ</b></p> <p style="text-align: center;"><b>Территория, путь следования от остановок общественного транспорта</b></p> <p>1. Путь следования от ближайших остановок общественного транспорта, не удовлетворяет требованием п. 4.1.7 – 4.1.11 (5.1.11). Покрытие пешеходных дорожек, тротуаров, съездов, пандусов и лестниц должно быть из твердых материалов, ровным, не создающим вибрацию при движении по нему. Их поверхность должна обеспечивать продольный коэффициент сцепления 0,6 - 0,75 кН/кН, в условиях сырой погоды и отрицательных температур - не менее 0,4 кН/кН.</p> <p>2. Ширина пешеходных дорожек и продольные съезды на проезжей части не соответствуют требованиям п. 4.1.7 – 4.1.11 (5.1.7) Ширина пешеходного пути с учетом встречного движения инвалидов на креслах-колясках должна быть не менее 2,0 м. В условиях сложившейся застройки в затесненных местах допускается в пределах прямой видимости снижать ширину пешеходного пути движения до 1,2 м. При этом следует устраивать не более чем через каждые 25 м горизонтальные площадки (карманы) размером не менее 2,0x1,8 м для обеспечения возможности разъезда инвалидов на креслах-колясках. Продольный уклон путей движения, по которому возможен проезд инвалидов на креслах-колясках, не должен превышать 5 %, поперечный - 2 %.</p>	
<p style="text-align: center;"><b>Территория, прилегающая к зданию (участок)</b></p> <p>3. Дорожное покрытие на части участка прилегающей территории, удовлетворяет требованием п. 4.1.7 – 4.1.11 (5.1.7 - 5.1.11). Покрытие пешеходных дорожек, тротуаров, съездов, пандусов и лестниц должно быть из твердых материалов, ровным, не создающим вибрацию при движении по нему. Их поверхность должна обеспечивать продольный коэффициент сцепления 0,6 - 0,75 кН/кН, в условиях сырой погоды и отрицательных температур - не менее 0,4 кН/кН.</p> <p>4. Отсутствуют тактильно информационные мощение (дорожки) на всем пути следования по территории, п. 4.1.10 (5.1.10).</p>	
	<p style="text-align: center;"><b>Место стоянки и остановки специализированного транспорта и автомашин МГН</b></p> <p>5. Отсутствует выделенное парко место для автомашин МГН. Дорожное покрытие находится в неудовлетворительном состоянии, требуется предусмотреть возможность реконструкции существующего дорожного покрытия. Разметку для стоянки специализированного автотранспорта и автомашин МГН, рекомендовано обозначить согласно п. 4.2.4, (5.2.4). Разметку места для стоянки автомашины инвалида на кресле-коляске следует предусматривать размером 6,0×3,6 м, что дает возможность создать безопасную зону сбоку и сзади машины - 1,2 м. Если на стоянке предусматривается место для регулярной парковки автомашин, салоны которых приспособлены для перевозки инвалидов на креслах-колясках, ширина боковых подходов к автомашине должна быть не менее 2,5 Рекомендовано разработать проектно-сметную документацию по благоустройству прилегающей территории в том числе автостоянок для автомашин МГН.</p>

## Входные группы.

### Входная группа №1.



6. Согласно 6.1.1. В общественном, учебном, торговом или производственном здании (сооружении), в зданиях жд (аэро) вокзалов, должен быть минимум один вход, доступный для МГН, с поверхности земли и из каждого доступного для МГН подземного или надземного уровня, соединенного с этим зданием.

**В здание для людей с ограниченными возможностями и МГН, предусмотрена 1 входная группа. Доступ организован для основных групп МГН, кроме людей с полной потерей зрения. При необходимости, предусмотрена возможность сопровождения, сотрудниками учреждения. Доступ на верхние этажи здания, для людей передвигающихся на кресла колясках организован с помощью лестничного ступенькохода.**

7. Отсутствует контрастность краевых частей существующего крыльца. Дополнительно рекомендовано предусмотреть приобретение приставного пандуса, для преодоления препятствия более 0.1 м.

8. Существующую кнопку вызова рекомендовано продублировать табличкой с номером телефона ответственного сотрудника за сопровождения и информацией о способе предоставления доступа для МГН передвигающихся на кресла колясках.

9. Отсутствует информационное тактильное предупреждающее мощение, установленных в соответствии п.4.1.10 (5.1.10). Тактильно-контрастные указатели, выполняющие функцию предупреждения на покрытии пешеходных путей, следует размещать на расстоянии 0,8 - 0,9 м до препятствия, доступного входа, начала опасного участка, перед внешней лестницей и т.п. Глубина предупреждающего указателя должна быть в пределах 0,5 - 0,6 м и входить в общее нормируемое расстояние до препятствия. Указатель должен заканчиваться до препятствия на расстоянии 0,3 м. Указатели должны иметь высоту рифов 5 мм. Согласно постановлению Правительства РФ № 1521 от 26.12.2014 – Об утверждении перечня национальных стандартов и сводов правил (частей таких стандартов и сводов правил), в результате применения которых на обязательной основе обеспечивается соблюдение требований Федерального закона "Технический регламент о безопасности зданий и сооружений". Обустройство тактильных элементов на пути следования носят рекомендательный характер и являются не обязательными к исполнению.

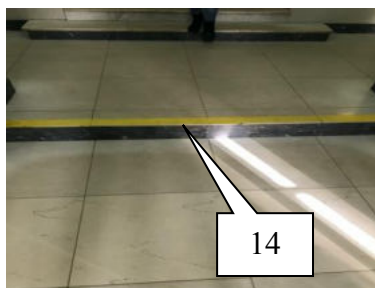
10. Отсутствует информационная тактильная табличка, дублированная шрифтом Брайля. Табличку рекомендовано установить на прозрачное полотно двери с левой стороны от дверной ручки, высоту установки принять в пределах от 1,2 до 1,6 м.

11. В холле каждой доступной входной группе (узла) рекомендовано предусмотреть установку тактильной мнемосхемы. П. 7.1.8 (8.1.6). При входах в здания массового посещения для инвалидов по зрению должна быть установлена ин-



формационная тактильная или тактильно-звуковая мнемосхема, отображающая информацию о помещениях в здании, не мешающая основному потоку посетителей. Она должна размещаться с правой стороны по ходу движения на удалении от 2 до 4 м от входа. На основных путях движения в соответствии с заданием на проектирование устраиваются направляющие тактильно-контрастные указатели, шириной от 0,15 до 0,30 м с высотой риффов 4,0 мм.

12. Дополнительно рекомендовано предусмотреть специализированную табличку, с обозначением доступности данного участка ограждения, людям, передвигающимся на кресла-колясках.
13. Существующую табличку необходимо выполнить более крупным шрифтом и установить на высоте не более 1,6 м.
14. Существующие перепады высоты на пути следования в обследуемом здании, рекомендовано оборудовать приставными мобильными пандусами.



15. Отсутствует контрастная маркировка прозрачных полотен дверей. П. 5.1.5 Прозрачные двери на входах и в здании, а также ограждения следует выполнять из ударопрочного материала. На прозрачных полотнах дверей следует предусматривать яркую контрастную маркировку высотой не менее 0,1 м и шириной не менее 0,2 м, расположенную на уровне не ниже 1,2 м и не выше 1,5 м от поверхности пешеходного пути.
- Дверные наличники или края дверного полотна и ручки рекомендуется окрашивать в отличные от дверного полотна контрастные цвета.



16. На кабинетах, предусмотренных для посещения людьми с ограниченными возможностями, необходимо предусмотреть установку тактильно информационных табличек 150x200 мм., дублируемых шрифтом Брайля, согласно п. 6.5.9 СП 59.13330.2016. Информационные тактильные таблички для людей с нарушением зрения с использованием рельефных знаков и символов, а также рельефно-точечного шрифта Брайля должны размещаться рядом с дверью со стороны дверной ручки на высоте от 1,2 до 1,6 м.
- Дополнительно предусмотреть возможность установки скобообразных дверных ручек.





17. Отсутствует тактильно информационная мнемосхема и табличка с обозначением «Туалет для МГН», что не соответствует требованиям п. 5.3.6 (6.3.6). У дверей блоков санитарно-бытовых помещений, включающих в себя доступные кабины (уборных, душевых, ванн и т.п.), и универсальной кабины уборной следует предусматривать со стороны ручки информационные таблички помещений (выполненные рельефно-графическим и рельефно-точечным способом), расположенные на высоте от 1,2 до 1,6 м от уровня пола и на расстоянии 0,1-0,5 м от края двери.

18. Не одно из существующих санитарно-гигиенических помещений не адаптировано и является не доступным для всех групп МГН.

Рекомендовано разработать проектно-сметную документацию на реконструкцию и адаптацию санитарно-гигиенического помещения, согласно потребностям МГН. Основные требования:

5.3.1 Во всех зданиях, где имеются санитарно-бытовые помещения, должны быть предусмотрены специально оборудованные для МГН места в раздевальных, универсальные кабины в уборных и душевых, ваннах.

5.3.2 В общем количестве кабин уборных общественных и производственных зданий доля доступных для МГН кабин должна составлять 7%, но не менее одной.

В применяемой дополнительно универсальной кабине вход следует проектировать с учетом возможной разницы полов сопровождающего и инвалида.

5.3.3 Доступная кабина в общей уборной должна иметь размеры в плане не менее, м: ширина - 1,65, глубина - 1,8, ширина двери - 0,9. В кабине рядом с унитазом следует предусматривать пространство не менее 0,75 м для размещения кресла-коляски, а также крючки для одежды, костылей и других принадлежностей. В кабине должно быть свободное пространство диаметром 1,4 м для разворота кресла-коляски. Двери должны открываться наружу.

Примечание - Габариты доступных и универсальных (специализированных) кабин могут изменяться в зависимости от расстановки применяемого оборудования.

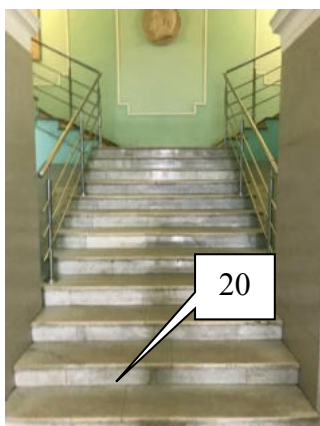
В универсальной кабине и других санитарно-бытовых помещениях, предназначенных для пользования всеми категориями граждан, в том числе инвалидов, следует предусматривать возможность установки откидных опорных поручней, штанг, поворотных или откидных сидений. Размеры универсальной кабины в плане не менее, м: ширина - 2,2, глубина - 2,25.



### Эвакуационный выход.

19. Существующая входная группа находится в неудовлетворительном состоянии и является не доступна для МГН всех категорий. Требуется реконструкция с применением адаптивных средств доступа.

Предусмотреть разработку проектно-сметной документации с рассмотрением условий о возможной установке специализированного подъемного механизма или откидного стационарного пандуса внутри здания. А также ремонт и реконструкцию дорожного полотна, прилегающей территории.



20. Доступ на верхние этажи здания предусмотрен с помощью лестничного ступенькохода.

Специализированный подъемный механизм для кресла-колясок («Ступенькоход»), предусмотрен – 1 (один) на группу зданий, расположенных по адресу: 1. 194021, Санкт-Петербург, Институтский пер., д.5, лит Б; 2. 194021, Санкт-Петербург, Институтский пер., д.5, лит У; 3. 194021, Санкт-Петербург, Институтский пер., д.5, лит У; 4. 194021, Санкт-Петербург, Институтский пер., д.5, лит Н. Перемещение «Ступенькохода» организовано сотрудником, ответственным за сопровождение, на служебном транспорте в рабочие часы ФГБОУ ВО «СПБГЛТУ ИМ. С.М. КИРОВА».



21. Существующие пороги при переходе в коридорах необходимо оборудовать стационарным металлическим пандусом, в виде временной конструкции.

### Общие требования для зданий и помещений учебно-воспитательного назначения.

22. 7.2.1 Здания общеобразовательных учреждений рекомендуется проектировать доступными для всех категорий учащихся.

Проектные решения зданий профессиональных образовательных учреждений должны учитывать возможность обучения студентов-инвалидов по специальностям, утвержденным действующим законодательством. Количество обучающихся по группам устанавливается заказчиком в задании на проектирование

Здания специальных реабилитационных образовательных учреждений, сочетающих обучение с коррекцией и компенсацией недостатков развития по определенному виду заболевания, проектируются по специальному заданию на проектирование, включающему перечень и площади

помещений, специализированное оборудование и организацию учебного и реабилитационного процессов с учетом специфики преподавания.

7.2.2 Лифт для учащихся-инвалидов, передвигающихся в инвалидном кресле, в учреждениях общего образования, а также начального и среднего профессионального образования должен предусматриваться в выделенном лифтовом холле.

7.2.3 Ученические места для учащихся-инвалидов должны размещаться идентично в однотипных учебных помещениях одного учебного учреждения.

В учебном помещении первые столы в ряду у окна и в среднем ряду следует предусмотреть для учащихся с недостатками зрения и дефектами слуха, а для учащихся, передвигающихся в кресле-коляске - выделить 1-2 первых стола в ряду у дверного проема.

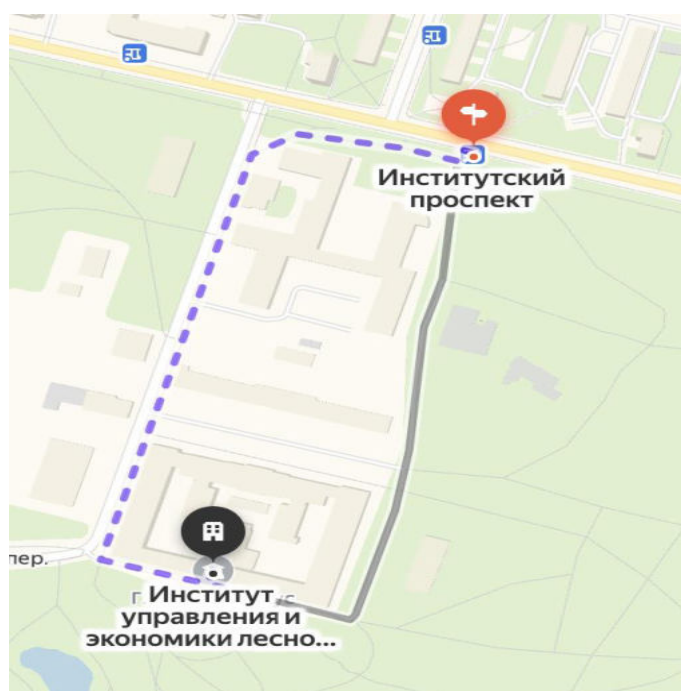
7.2.4 В актовом и зрительном залах неспециализированных образовательных учреждений следует предусматривать места для инвалидов на креслах-колясках из расчета: в зале на 50-150 мест - 3-5 мест; в зале на 151-300 мест - 5-7 мест; в зале на 301-500 мест - 7-10 мест; в зале на 501-800 мест - 10-15 мест, а также их доступность на эстраду, сцену.

Места для учащихся-инвалидов с повреждением опорно-двигательного аппарата следует предусматривать на горизонтальных участках пола, в рядах, непосредственно примыкающих к проходам и в одном уровне с входом в актовый зал.

7.2.5 В читальном зале библиотеки образовательного учреждения не менее 5% читальных мест следует оборудовать с учетом доступа учащихся-инвалидов и отдельно - для учащихся с недостатками зрения. Рабочее место для инвалидов по зрению должно иметь дополнительное освещение по периметру.

7.2.6 В образовательных учреждениях в раздевальных комнатах физкультурного зала и бассейна для учащихся-инвалидов следует предусматривать закрытую раздевальную с душем и унитазом.

7.2.7 В образовательных учреждениях для учащихся инвалидов с нарушением слуха во всех помещениях следует предусмотреть установку светового сигнализатора школьного звонка, а также световой сигнализации об эвакуации в случае чрезвычайных ситуаций.



23. Согласно информации, предоставленной «Яндекс». Остановочные пункты, располагаемые на дорогах. Проходящих через населенные пункты, размещены на расстоянии «Стесненных условий» (до 800 м.) – ближайшая остановка «Институтский проспект» находится в пределах 790 м. Согласно п. 7.2.2 ОДМ 218.2.007 – 2011. Остановочные пункты на территории поселений рекомендуется размещать на следующем расстоянии от объектов тяготения людей для условий:

- Комфортных – не более 250 м;
- Нормальных – не более 230 м;
- Стесненных – не более 800 м.

На маршруте отсутствуют доступные условия для беспрепятственного, безопасного и удобного передвижения инвалидов и других маломобильных групп населения по участку от остановки общественного транспорта, к доступному входу в учреждение. Что не соответствует п. 4.1.3. Также отсутствует информационная поддержка на всех путях движения, доступных для МГН на все время суток.

## Заключение

(Данное заключение является приложением к основной анкете)

Согласно ст.19 Конституции Российской Федерации, государство гарантирует равенство прав и свобод граждан РФ независимо от принадлежности к общественным объединениям, а также других обязательств.

В силу части 1 п.1 ст.15 Федерального закона от 24.11.1995 №181-ФЗ «О социальной защите инвалидов в Российской Федерации» организации независимо от организационных-правовых форм обеспечивают инвалидам (включая инвалидов, использующих кресло-коляски и собак-проводников) условия для беспрепятственного доступа к объектам социальной инфраструктуры (жилым, общественным и производственным зданиям, строениям и сооружениям, включая те, в которых расположены физкультурно-спортивные организации, организации культуры и другие организации), к местам отдыха и к предоставляемым в них услугам.

В соответствии с ст. 4,6,46 Гражданского кодекса РФ, ст. 36, 46 Федерального закона от 27.12.2002 № 184-ФЗ «О техническом регулировании нормы СНИП, СП являются обязательными к применению».

Согласно п.7 ст.30 № 384-ФЗ «Технический регламент о безопасности зданий и сооружений» проектные решения зданий и сооружений в целях обеспечения доступности зданий и сооружений для инвалидов и других групп населения с ограниченными возможностями передвижения должны обеспечивать:

- Достижимости ими мест посещения и беспрепятственность перемещения внутри зданий и сооружений;
- Безопасность путей движения (в том числе эвакуационных), а также мест проживания, мест обслуживания и мест приложения труда указанных групп населения.

В процессе обследования было установлено, что на объекте **не** реализованы в необходимом и достаточном объеме мероприятия для условий беспрепятственного движения МГН по следующим местам:

- Пути пешеходного движения от ближайших остановок общественного транспорта к зданию – (условная доступность). Прилегающая территория не является собственностью обследуемого объекта. Рекомендовано направить письмо в местные органы самоуправления с просьбой приведения пешеходных путей в соответствии с требованиями доступности. Требуется предусмотреть занижение бордюрного камня, с пред усмотрением безопасного съезда для МГН на кресла-колясках, а также обустройство тактильно-информационного мощения для людей с полной потерей зрения;
- Главный входной узел – предусмотрена доступность для МГН категории «О»; «Г». Дополнительно доступ организован с помощью сопровождения сотрудниками учреждения. Самостоятельный до-

- ступ для людей с полной потерей зрения отсутствует. Доступ для МГН передвигающихся на кресла колясках предусмотрен с помощью лестничного ступенькохода;
- Пути движения внутри здания - предусмотрена доступность для МГН категории «О»; «Г». Дополнительно доступ для МГН категории «С» организован с помощью сопровождения сотрудниками учреждения. Самостоятельный доступ для людей с полной потерей зрения отсутствует. Доступ для МГН категории «К», предусмотрен с помощью лестничного ступенькохода.
  - Санузлы – не доступны для всех групп МГН.
  - Зоны специального назначения – предусмотрена доступность полная или частичная для МГН категории «К»; «О»; «Г». Самостоятельный доступ для людей с полной потерей зрения отсутствует.
  - Эвакуационные выходы – (доступность частичная для МГН категории «О»; «Г»; «У», временно не доступно для МГН категории «С» и «К»);

**Обследуемый объект условно удовлетворяет требованиям безбарьерности, предусмотрена (доступность частичная для МГН категории «О»; «Г»; «У», доступен с помощью сопровождения для МГН категории «К» и «С»). Санитарно-гигиенические помещения не доступны для всех групп МГН.**

Технический Эксперт категорий «К», «О», «С», «Г», «У»  
ООО «ДС»

\_\_\_\_\_ Д.Д Илиади

М.П

\* «ТСР» - техническое средство реабилитации; «МГН» – маломобильные группы населения; «К» - инвалиды на кресло колясках; «С» - слепые и слабовидящие; «О» - люди с нарушением опорно-двигательного аппарата; «Г» - глухие и слабослышащие; «У» - умственно отсталые.



## **Акт согласованных с общественным объединением инвалидов мер для обеспечения доступа инвалидов к месту предоставления услуги.**

Название организации, которая предоставляет услугу населению:

Федеральное государственное бюджетное образовательное учреждение высшего образования «Санкт-Петербургский государственный лесотехнический университет имени С.М. Кирова».  
ФГБОУ ВО «СПБГЛТУ ИМ. С.М. КИРОВА».

### **I. Краткая характеристика объекта социальной инфраструктуры (далее – Объект)**

Адрес объекта: 194021, Санкт-Петербург, Институтский пер., д.5, лит У.

Сведения об Объекте:

Отдельно стоящее здание: да.

Объект культурного наследия: да.

Форма собственности (государственная, муниципальная, частная).

Основание для пользования Объектом (оперативное управление, аренда, собственность).

Административно-территориальная подведомственность – Федеральная.

Наименование и адрес вышестоящей организации: Министерство образования и науки Российской Федерации. 125993, г. Москва, ул. Тверская 11.

### **II. Краткая характеристика действующего порядка предоставления на объекте услуг населению**

Сфера деятельности (указывается одна из приоритетных сфер\*): Образование высшее. Код ОКВЭД (Основной 85.22).

Плановая мощность (посещаемость, количество обслуживаемых граждан в день, вместимость, пропускная способность): Проходимость до 1000 и более человек.

Форма способа оказания услуг (на Объекте по месту предоставления услуги, на дому, дистанционно): По месту предоставления услуги на объекте.

Категории обслуживаемого населения по возрасту (дети, взрослые трудоспособного возраста, пожилые; все возрастные категории): Все возвратные категории, дошкольного возраста.

Категории инвалидов, для которых согласовываются меры для обеспечения доступа на Объект (К – инвалиды, передвигающиеся на кресло-колясках, О – инвалиды с нарушениями опорно-двигательного аппарата, С – инвалиды с нарушениями зрения, Г – инвалиды с нарушениями слуха, У – инвалиды с нарушением интеллекта): для МГН категории «К»; «С»; «О»; «Г»; «У».

Мы, нижеподписавшиеся, Ректор ФГБОУ ВО «СПБГЛТУ ИМ. С.М. КИРОВА» Ю. И. Беленький, с одной стороны, и представитель СПб РО ООИВА - "Инвалиды войны" И.О Кунец, составили настоящий акт о нижеследующем:

Согласно статье 15 Федерального закона от 24.11.1995 № 181-ФЗ «О социальной защите инвалидов в Российской Федерации» (далее - Федеральный закон № 181-ФЗ) в случае, если объект социальной инфраструктуры невозможно полностью приспособить с учетом потребностей инвалидов, собственник этого объекта до его реконструкции или капитального ремонта должен принимать меры для обеспечения доступа инвалидов к месту предоставления услуги, согласованные с одним из общественных объединений инвалидов.

### **III. Оценка соответствия уровня доступности для инвалидов Объекта по данному адресу для согласования мер по обеспечению доступа инвалидов к месту предоставления услуги**

Указывается наличие или отсутствие (на момент осмотра) нижеуказанных показателей и категорий инвалидов, для которой данный показатель имеет значение:

- «да, соответствуют для К, О, С, Г, У»;
- «да, не соответствие для К, О, С, Г, У»;
- «нет».

1. Выделенные стоянки автотранспортных средств для инвалидов: «Нет».
2. Пандус стационарный наружный\*\* : «Нет».
3. Пандус стационарный внутренний\*\* : «Нет».
4. Пандус инвентарный\*\*\*, роллопандус: «Нет».
5. Наружная лестница входной зоны: «Нет».
6. Внутренняя лестница входной зоны: «Нет».
7. Поручни наружные входной зоны: «Нет».
8. Поручни внутренние входной зоны: «Нет».
9. Дверные проемы входной зоны\*\*\*\* : «Да, не соответствуют».
10. Подъемные платформы наружные: «Нет».
11. Подъемные платформы внутренние: «Нет».
12. Кнопка вызова персонала на входной зоне (установлена на высоте от 0,75-1,2 м): «Да».
13. Лифт пассажирский: «Нет».
14. Лифт грузовой: «Нет».
15. Мобильные лестничные подъемники. «Да, предусмотрен лестничный ступенькоход».
16. Санитарно-гигиенические помещения: «Нет» не соответствует для всех групп МГН.
17. Наличие носителей информации о путях движения на объекте для всех категорий инвалидов К,О,С,Г,У : «Да, предусмотрены частично».
- 17.1. Тактильная предупреждающая и направляющая разметка на путях движения инвалидов с нарушениями зрения: «Нет». Согласно постановлению Правительства РФ № 1521 от 26.12.2014 – Об утверждении перечня национальных стандартов и сводов правил (частей таких стандартов и сводов правил), в результате применения которых на обязательной основе обеспечивается соблюдение требований Федерального закона "Технический регламент о безопасности зданий и сооружений". Обустройство тактильных элементов на пути следования носят рекомендательный характер и являются не обязательными к исполнению.
- 17.2. Дублирование необходимой для инвалидов с нарушениями зрения информации в виде:  
звуковой информации: «Нет» П. 6.5.2 – 6.5.9. СП 59.13330.2012 (16).  
надписей, знаков и иной текстовой и графической информации знаками, выполненными рельефно-точечным шрифтом Брайля: «Да, частично предусмотрено».

#### **IV. Согласование мер по обеспечению доступности места предоставления услуги для инвалидов и других маломобильных групп**

В связи с необходимостью обеспечения доступности для инвалидов и других маломобильных групп населения в Федеральном государственном бюджетном образовательном учреждении высшего образования «Санкт-Петербургский государственный лесотехнический университет имени С.М. Кирова». ФГБОУ ВО «СПБГЛТУ ИМ. С.М. КИРОВА», расположенного по адресу: 194021, Санкт-Петербург, Институтский пер., д.5, лит У и учитывая, что до проведения реконструкции или капитального ремонта помещений, в которых расположен Объект, являющийся в настоящее время недоступным / частично (условно) доступным (нужное подчеркнуть) для инвалидов и других маломобильных групп населения, в соответствии со статьей 15 Федерального закона № 181-ФЗ согласовываются меры, обеспечивающие условия предоставления услуги для инвалидов и других маломобильных групп:



№ п/п	Категории инвалидов, для которых разработаны мероприятия О, К, С, Г, У	Наименование мероприятия до проведения реконструкции или капитального ремонта	№ приказа / распоряжения, дата
1	2	3	4
<b>Основные меры</b>			
1	<b>Зона: территория, прилегающая к объекту, принадлежащая организации, расположенной на Объекте (пути движения по территории)</b>		
	О, К, С, Г, У	Не удовлетворяет требованиям доступности. При необходимости предусмотрено индивидуальное решение с ТСП или сопровождение.	№ _____ От «__» _____ 20__ г.
2	<b>Зона: входной узел (наружные лестницы, пандусы, входные площадки, подъемные платформы, входные тамбуры, входные двери, вестибюли)</b>		
	О, К, С, Г, У	Не удовлетворяет требованиям доступности. При необходимости предусмотрено индивидуальное решение с ТСП или сопровождение.	№ _____ От «__» _____ 20__ г.
3	<b>Зона: пути перемещения внутри здания (коридоры, переходы в другое здание, дверные и открытые проемы, внутренние лестницы, внутренние пандусы, подъемные платформы, лифты, пути эвакуации)</b>		
	О, К, С, Г, У	Не удовлетворяет требованиям доступности. При необходимости предусмотрено индивидуальное решение с ТСП или сопровождение.	№ _____ От «__» _____ 20__ г.
4	<b>Зона: места обслуживания инвалидов</b>		
	О, К, С, Г, У	Удовлетворяет требованиям доступности. При необходимости предусмотрено индивидуальное решение с ТСП или сопровождение.	№ _____ От «__» _____ 20__ г.
5	<b>Зона: санитарно-гигиенические помещения (туалетные и душевые кабины)</b>		
	О, К, С, Г, У	Не доступны для всех групп МГН. Требуется реконструкция.	№ _____ От «__» _____ 20__ г.

6	<b>Информационное обеспечение на Объекте</b>		
	О, К, С, Г, У	Не удовлетворяет требованиям доступности. При необходимости предусмотрено индивидуальное решение с ТСР или сопровождение.	№ _____ От «__» _____ 20__ г.
<b>Дополнительные меры (при наличии)</b>			
7	<b>Зона: пути движения к объекту</b>		
	О, К, С, Г, У	Условно удовлетворяет требованиям доступности. При необходимости предусмотрено индивидуальное решение с ТСР или сопровождение.	№ _____ От «__» _____ 20__ г.
8	<b>Зона: места парковки для автомобилей инвалидов</b>		
	О, К, С, Г, У	Не удовлетворяет требованиям доступности. При необходимости предусмотрено индивидуальное решение с ТСР или сопровождение.	№ _____ От «__» _____ 20__ г.

<p>Ректор ФГБОУ ВО «СПБГЛТУ ИМ. С.М. КИРОВА» 194021, Санкт-Петербург, Институтский пер., д.5, лит У.</p> <p>_____ / Ю. И. Беленький / М.П</p>	<p>Представитель СПб РО ООИВА "Инвалиды войны" Санкт-Петербург, Старо-Петергофский пр-т., д.54, лит. В</p> <p>_____ / И.О Кунец / М.П</p>
---	---

СОСТАВИЛ

Технический эксперт № уд. 7827 00038675

\_\_\_\_\_ Д. Илиади  
« \_\_\_\_ » \_\_\_\_\_ 2020г

УТВЕРЖДАЮ

Ректор ФГБОУ ВО «СПБГЛТУ ИМ. С.М.  
КИРОВА»

\_\_\_\_\_ Ю. И. Беленький  
« \_\_\_\_ » \_\_\_\_\_ 2020г

**План мероприятий по поэтапному повышению уровня доступности для инвалидов и предоставляемых услуг (дорожная карта объекта)**

ФГБОУ ВО «СПБГЛТУ ИМ. С.М. КИРОВА». Учебно-административный корпус (наименование объекта)

194021, Санкт-Петербург, Институтский пер., д.5, лит У. (адрес)

№ п/п	Наименование мероприятий	Категории маломобильных групп населения (К,С,Г,О,У)	Срок исполнения (этап работы, год)	Источник финансирования и (ориентировочный объем финансирования)	Примечание (дата контроля и результат)
<b>1. Создание условий для беспрепятственного доступа инвалидов к объекту</b>					
1.	Создание условий индивидуальной мобильности для самостоятельного передвижения инвалидов по объекту, в том числе к местам предоставления услуг (по варианту А/Б) (А- универсальная доступность – доступность для инвалида любого места в здании, а именно- общих путей движения и мест обслуживания Б- выделение зон, помещений, блоков, приспособленных для обслуживания инвалидов, с обеспечением всех видов услуг)				
1.1	<b>По территории объекта</b>				
	Ремонтные работы: Выполнение сметной документации на выполнение работ по благоустройству наружной территории ас-		I этап 2020 год	Федеральный бюджет	

	фальтирование подходов к зданию ,( установка и модернизация пандусов на высоту входных площадок  Выполнение работ по благоустройству наружной территории асфальтирование подходов к зданию ,( установка и модернизация пандусов на высоту входных площадок		II- этап 2020 год	Федеральный бюджет	
	Приобретение технических средств реабилитации:				
1.2	<b>По входу в здание</b>				
	Приобретение технических средств реабилитации: Установка на двери доводчиков с задержкой закрытия, замена дверных ручек. Индивидуальное решение ТСР.		II- этап 2020-2025 год	Федеральный бюджет	
1.3	<b>По путям движения в здании</b>				
	Ремонтные работы: Выполнение ПСД на установку в коридорах и лестничных пролётах пристенных поручней, снижения высоты порогов дверей до нормативных значений 0,5 см.  Выполнение работ на установку в коридорах и лестничных пролётах пристенных поручней, снижения высоты порогов дверей до нормативных значений 0,5 см.		I этап 2020 год  II- этап 2020-2025 год	Федеральный бюджет  Федеральный бюджет	
1.4	<b>По зоне оказания услуг</b>		По запросу или обращению граждан с ограниченными возможностями		
	Ремонтные работы:				
	Приобретение технических средств реабилитации:				

1.5	<b>По санитарно-гигиеническим помещениям</b>				
	Выполнение ПСД на реконструкцию и адаптацию существующих санитарно-гигиенических помещений		I этап 2020 год	Федеральный бюджет	
	Ремонтные работы: реконструкцию и адаптацию существующих санитарно-гигиенических помещений		II- этап 2020-2025 год	Федеральный бюджет	
	Приобретение технических средств реабилитации: Индивидуальное решение ТСП.		II- этап 2020-2025 год	Федеральный бюджет	
1.6	<b>По системе информации – обеспечение информации на объекте с учетом нарушений функций и ограничений жизнедеятельности инвалидов (5 категорий)</b>		II- этап 2020-2025 год	Федеральный бюджет	
	Надлежащее размещение оборудования и носителей информации (информационного стенда, информационных знаков, таблиц, схем, вывесок) с соблюдением формата (размера, контрастности) единства и непрерывности информации на всем объекте		II- этап 2020-2025 год	Федеральный бюджет	
	Дублирование необходимой звуковой и зрительной информации, а также надписей, знаков и иной текстовой и графической информации знаками, выполненными рельефно-точечным шрифтом Брайля, а также объемными изображениями		II- этап 2020-2025 год	Федеральный бюджет	
	Обеспечение допуска собаки-проводника на объект и организация для нее места ожидания		II- этап 2020-2025 год	Федеральный бюджет	
	Обеспечение системы оповещения о чрезвычайных ситуациях и эвакуации с учетом особенностей воспитания		II- этап 2020-2025 год	Федеральный бюджет	
	Развитие средств и носителей информации		II- этап 2020-2025 год	Федеральный бюджет	

1.7	<b>По путям движения к объекту</b>				
	Организация предоставления информации гражданам о наличии адаптированного транспорта к объекту		II- этап 2020-2025 год	Федеральный бюджет	
	Организация мероприятий по решению вопроса доступности пути к объекту от ближайшей остановки пассажирского транспорта		II- этап 2020-2025 год	Федеральный бюджет	
<b>II. Обеспечение условий доступности услуг, предоставляемых организацией</b>					
2.	<b>Обеспечение доступа к месту предоставления услуги (объекту) путем оказания работниками помощи в преодолении барьеров, мешающих получению инвалидами услуг на объекте, в том числе с сопровождением инвалидов имеющих стойкие расстройства функции зрения и самостоятельного передвижения (К,О,С,У)</b>				
	Разработка и утверждение приказа (распоряжения) о порядке оказания помощи инвалидам		I этап 2020 год		
	Закрепление в должностных инструкциях персонала конкретных задач и функций по оказанию помощи инвалидам и маломобильным группам населения (и их сопровождению)		I этап 2020 год		
	Организация систематического обучения (инструктажа) персонала по вопросам оказания помощи на объекте инвалидам (план инструктажа, журнал учета)		I этап 2020 год		
	Обеспечение доступной информации для обслуживаемых граждан о порядке организации доступности объекта и предоставляемых услугах, а также порядка оказания (получения) помощи на объекте (на сайте организации, информационном стенде, в индивидуальном порядке)		I этап 2020 год	Федеральный бюджет	
	Предоставление (при необходимости) инвалидам по слуху услуг с использованием русского жестового		I этап 2020 год	Федеральный бюджет	

	языка, с допуском на объект сурдопереводчика, тифлосурдопереводчика				
	Создание (развитие) сайта, адаптированного с учетом особенностей восприятия, с отражением на нем информации о состоянии доступности объекта и услуг		I этап 2020 год	Федеральный бюджет	

(этапы I – неотложные мероприятия 2020 год), II- отложенные 2020-2025, III- итоговые капитальный ремонт, реконструкция, строительство)

Категории инвалидов:

К – инвалиды передвигающиеся на колясках

О – инвалиды с нарушением опорно-двигательной системой

С – инвалиды с нарушением зрения

Г – инвалиды с нарушением слуха

У – нарушение умственного развития